



# **INFORME DE GESTIÓN BIC**

**HACIENDA SANTA ELISA S.A.S. BIC  
(La Palma & el Tucan)**

**2022**



# PERFIL DE LA ORGANIZACIÓN

INFORME DE GESTIÓN BIC / 2022

## CONTACTO

legal@thecoffeehub.co

## UBICACIÓN

- Sede administrativa: CALLE 98 # 7A - 72, BOGOTÁ
- Sede operaciones: FINCA EL NOGALITO, VEREDA ANATOLÍ, LA MESA, CUNDINAMARCA

HACIENDA SANTA ELISA S.A.S.  
BENEFICIO E INTERÉS COLECTIVO - BIC

*coffee  
growers  
in search of the  
perfect  
cup*

## PRODUCTO

- Café

## MERCADO DE SERVICIOS

Compradores y productores de Café especial en Colombia



## I. Carta del fundador

A todas las personas y organizaciones interesadas en Hacienda Santa Elisa (La Palma y el Tucán):

La Palma y el Tucán es un proyecto con más de 10 años y estamos muy orgullosos de promover una caficultura sostenible, colaborativa y de valor agregado. Adoptar la denominación BIC hace dos años nos ha llevado a reafirmar nuestra visión como una empresa comprometida en impactar positivamente a la sociedad y al agro colombiano.



Este es nuestro segundo informe BIC con el que buscamos compartir con el público en general nuestro modelo de negocio transparente, rentable, incluyente y de valor compartido que contribuya a dejar un mejor planeta para las nuevas generaciones.

Gracias a la dedicación de un gran equipo de trabajo, a la confianza de nuestros caficultores aliados y nuestros clientes de todo el mundo, podemos decir que avanzamos en la dirección correcta y con un modelo innovador dentro de la industria del café.

**¡Gracias!**

Felipe Sardi Aristizabal. Fundador y Gerente General.

## II. Acerca del informe

El presente informe está dirigido tanto a los accionistas, administradores, colaboradores y demás personas que forman parte de la familia de La Palma y el Tucán, como a los **consumidores, clientes, demás empresas y al público en general**, que cada vez está más preocupado por consumir de manera ética, y de responsabilizar a las empresas por los impactos económicos, sociales y ambientales que puedan generar. A partir de este documento La Palma y el Tucán se propone abrir formalmente el diálogo con el equipo interno y con otras organizaciones, tales como:

**Inversionistas de impacto, potenciales interesados en financiar proyectos productivos de agricultura regenerativa y soluciones basadas en la naturaleza desde los suelos cafeteros.**

**Universidades y aliados de investigación, e interesados en la sostenibilidad de la caficultura de pequeña escala: acerca de oportunidades de investigación en materia de agricultura regenerativa aplicada al ecosistema cafetero.**

**Empresas de la cadena de valor agroindustrial con potencial de conectarse como compradores de productos agroecológicos trazables y de valor compartido.**

**Autoridades nacionales y locales, cámaras de comercio y otros potenciales interesados en la evolución del sector cafetero y/o en las empresas BIC en Colombia, también llamadas empresas del Cuarto Sector en América Latina.**



### III. Global Reporting Initiative (GRI)

Al decidir adoptar la condición de “Beneficio e Interés Colectivo” (BIC) en agosto de 2020, Hacienda Santa Elisa no solo se comprometió a elaborar y compartir un informe de gestión y transparencia, sino también a participar de un diálogo en el que las empresas reconocen que su objetivo ya no es solo es de generar ingresos económicos, y se comprometen a unir esfuerzos para avanzar en temas ambientales y sociales. Nuestro primer y último informe fue realizado el 30 de junio de 2022, actividad que se realiza anualmente. El presente informe ha sido aprobado y verificado por la asamblea general de accionistas, como máximo órgano social de la sociedad.

Desde que se fundó La Palma y el Tucán a través de Hacienda Santa Elisa en el 2011 la misión ha sido impulsar el agro colombiano, retar el status quo de la industria de café especial en Colombia, y demostrar que sí hay otra forma de producir y vender café en verde bajo un modelo transparente, rentable, incluyente, con propósito y de valor compartido que contribuya, desde la caficultura, a dejar un mejor planeta para las nuevas generaciones.

Los contenidos del informe se eligieron con base en las actividades productivas de La Palma y el Tucán y los principios GRI. El estándar independiente de reporte escogido son los estándares de la Global Reporting Initiative (GRI). A partir de los estándares GRI y las dimensiones de Beneficio e Interés Colectivo, Hacienda Santa Elisa espera comunicar su gestión de manera efectiva y compartir que es posible diseñar un modelo de negocio rentable que a la vez impulse la protección del medio ambiente y los impactos positivos y medibles en la comunidad. Desde su creación, La Palma y el Tucán ha buscado unir esfuerzos con los agricultores colombianos con el objetivo de crear valor compartido, a partir de diferentes proyectos que año a año han evolucionado.

### IV. Compromisos adquiridos:

A continuación, presentaremos las acciones que durante el año 2022 adelantamos de acuerdo con los compromisos que adquirimos en nuestra nueva condición de BIC:



Al adquirir la condición de empresa de Beneficio e Interés Colectivo (BIC), La Palma y el Tucán se comprometió con 5 dimensiones: **modelo de negocio**, **gobierno corporativo**, **prácticas laborales**, **prácticas ambientales** y **prácticas con la comunidad**.

Las 5 dimensiones permiten cuantificar el impacto concreto de la empresa en actividades que permiten avanzar en los objetivos de Beneficio e Interés Colectivo.

A continuación se presentarán las actividades realizadas en cada dimensión y se dará cuenta del impacto de cada una.

## 1. Modelo de Negocio

**“Adquirir bienes o contratar servicios de empresas de origen local o que pertenezcan a mujeres y minorías. Además, dar preferencia en la celebración de contratos a los proveedores de bienes y servicios que implementen normas equitativas y ambientales.”**

**Imagen 1. Programa Neighbors & Crops ("Mejores Vecinos")**



El programa **Neighbors & Crops ("Mejores Vecinos")** es un modelo de relación cafetera sostenible que ayuda a los pequeños agricultores locales a aprovechar las variedades locales de café como la Caturra, Castillo y Colombia para producir cosechas de la más alta calidad.

Al trabajar en colaboración con más de 100 familias cafetaleras ubicadas dentro de un radio de 10 km de nuestra finca, compramos y procesamos cerezas de café excepcionales mientras controlamos cada paso del proceso.

El programa está diseñado para ofrecer a nuestras familias cafeteras vecinas una amplia variedad de beneficios, tanto monetarios como no monetarios. Lo que nos ayuda a incentivar en ellos, ser parte activa de la industria y ser ejes en la reactivación y transformación del sector cafetero de la región.

Entre los beneficios obtenidos por nuestros caficultores se pueden encontrar el precio de compra superior por el commodity del café en cereza, un reconocimiento de prima de calidad, una prima de fidelidad y asistencia técnica, entre muchos otros.

Asimismo, los costos de la recolección de la cereza de café y el transporte son asumidos por la Palma y el Tucán. Finalmente, existe un convenio en especie denominado **Prima de Mejoramiento de Cultivo (PMC)** que consiste en entregarle al caficultor 1 kg de fertilizante orgánico por cada kg de cereza de café vendida. Esta estrategia le ha permitido a la Palma y el Tucán generar relaciones de largo plazo con caficultores, asegurar un café de altísima calidad que hoy en día representa el 90% del volumen de café comercializado, consolidar un negocio con **pagos justos a pequeños caficultores**, todo mientras extendemos un modelo de **caficultura regenerativa**.

Juntos podemos comprometernos con los estándares de calidad más altos posibles mientras nos enfocamos en prácticas innovadoras que protegen nuestro ecosistema, nuestra tierra, nuestro hogar. Al final del día, nosotros, como agricultores, somos los guardianes de nuestro propio medio ambiente.

A continuación, se presenta un breve resumen del comportamiento de la cosecha 2022, cuyo inicio fue en abril de 2022. Se indican costos de inversión en cuanto a compra de café cereza, recolección y transporte versus el precio estándar de federación año 2022.

Se esclarece también que La Palma & El Tucán compra cereza a factor de conversión de 4,5 a pergamino y el mejor factor de rendimiento (89 pts.), en comparación con la FNC que maneja un valor estándar.

#### RESUMEN COMPRA TOTAL AÑO 2022

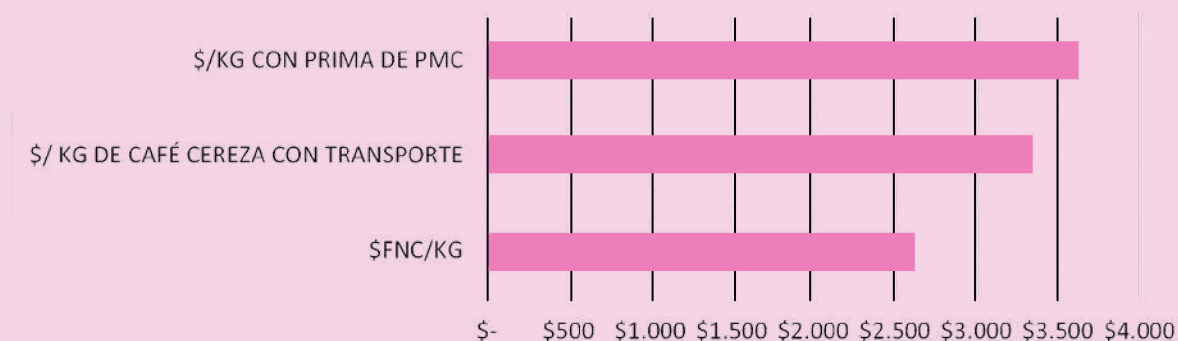
ITEM	COSTO TOTAL	\$/KG
Inversión Café Cereza	\$ 451.110.852	\$ 2.899
Pago Recolección	\$ 72.480.504	\$ 466
Transporte	\$ 31.735.000	\$ 203,90
	\$ 555.326.356	\$ 3.569
<b>Descuento de Recolección a Caficultores</b>	<b>\$ 36.370.935</b>	<b>\$ 234</b>
<b>Total</b>	<b>\$ 518.955.421</b>	<b>\$ 3.335</b>

HUILA		
ITEM	COSTO TOTAL	\$/KG
Inversión Café Cereza	\$ 268.392.187	\$ 3.655
Pago Recolección	\$ -	-
Transporte	\$ 13.218.000	\$ 180,00
	\$ 281.610.187	\$ 3.835
<b>Descuento de Recolección a Caficultores</b>	<b>\$ -</b>	<b>-</b>
<b>Total</b>	<b>\$ 281.610.187</b>	<b>\$ 3.835</b>

CUNDINAMARCA		
ITEM	COSTO TOTAL	\$/KG
Inversión Café Cereza	\$ 182.718.665	\$ 2.224
Pago Recolección	\$ 72.480.504	\$ 882
Transporte	\$ 17.237.000	\$ 209,80
	\$ 272.436.169	\$ 3.315
<b>Descuento de Recolección a Caficultores</b>	<b>\$ 36.370.935</b>	<b>\$ 443</b>
<b>Total</b>	<b>\$ 236.065.234</b>	<b>\$ 2.873</b>

En cuanto a Precio pagado por KG DE CAFÉ CEREZA CON TRANSPORTE, se señala que este sería el equivalente a lo invertido por La Palma & El Tucán para cada caficultor que pertenece al programa y que brinda beneficios en cuanto a reducción de sus costos de producción de cultivo, con el fin de mejorar su economía.

#### PRECIO POR KG DE CAFE CEREZA

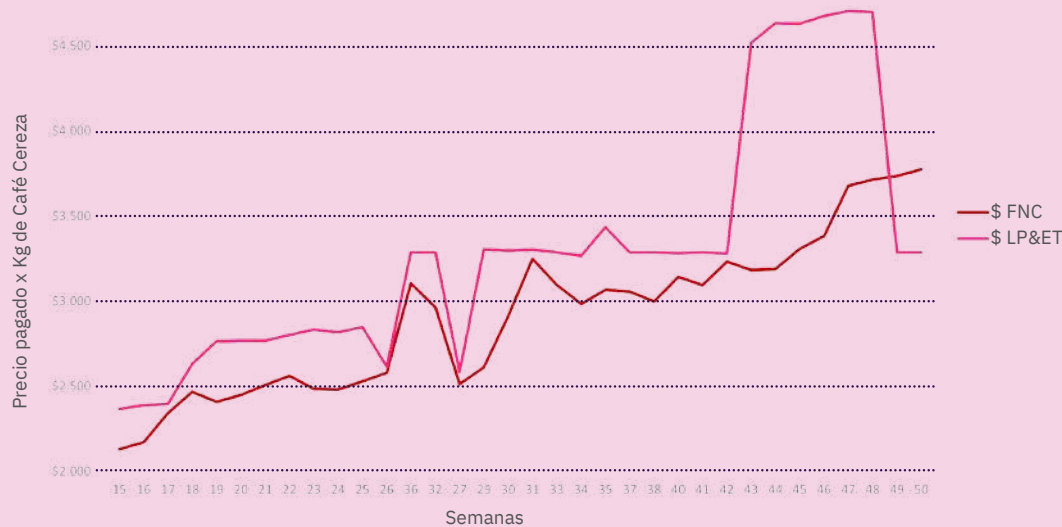


**Neighbors & Crops ("Mejores Vecinos")** ha sido un modelo de caficultura con un alto sentido social que ha posibilitado que 100 familias caficultoras mejoren sus procesos productivos a través de innovación y tecnificación, obtengan cafés de calidad excelso y perciban un mayor valor por su cosecha. Los caficultores que pertenecen al programa reciben en promedio un 27% más en comparación con los precios de la Federación Nacional de Cafeteros. Adicionalmente, si tomamos el valor de precio con las primas generales (Calidad, Fidelidad y Orgánico) los caficultores están recibiendo un 38% más en comparación con la Federación Nacional de Cafeteros.

El 2022 fue un año marcado por el incremento de los insumos agrícolas, así como también un incremento en el precio general del café a cifras récord en el mercado nacional e internacional. Adicionalmente, nos enfrentamos a una inflación sin precedentes en el país, así como a una fluctuación de los precios de los productos agrícolas en el mercado que trajo mucha inestabilidad al mercado engeneral. Pese a ese contexto, cumplimos nuestra promesa de valor de sostener los pagos justos a pequeños caficultores, evidenciándose en precios de compra de café cereza superiores al referente del mercado, la Federación Nacional de Cafeteros.

El precio de compra café cereza estipulado se muestra a continuación de la siguiente forma:

- \$ LP&ET: Es aquel que ofrece La Palma & El Tucán por el kg de café cereza a mejor factor de conversión (4,5 kg de cereza por kg de Café Pergamino Seco) y a mejor factor de rendimiento (89 pts.) más las primas generales (Calidad, Fidelidad, Orgánico)
- \$ FNC: El valor estándar de la Federación Nacional de Cafeteros por carga de Café Pergamino Seco, convertido en un equivalente a Kg de café cereza, con Factor de conversión de 4,5



## 2. Gobierno Corporativo

**“Expresamos nuestros valores, misión y visión en todos los documentos de la empresa”**

La información presentada a continuación en esta sección son extractos de nuestra página de internet y redes sociales donde compartimos la misión de la sociedad.



Llevamos más de 10 años “Promoviendo una caficultura sostenible, colaborativa y de valor agregado” y no podríamos estar más emocionados. Sin duda, este viaje ha sido salvaje, uno que no podría haber sucedido sin tanta gente. Desde nuestros hermosos vecinos productores de café hasta todos los maravillosos tostadores, importadores y amantes del café, solo nos gustaría decir ¡GRACIAS!





## Innovación: la calidad es el futuro

Nuestro viaje empieza con el sueño de entregar cafés con una calidad de tasa sobresaliente y representativa de nuestra marca. Este sueño, lo hemos logrado cumplir de manera consistente, pero el trabajo por seguir mejorando no acaba.

Seguimos trabajando con sustrato de fermentación y microbiólogos colombianos líderes, para encapsular la esencia de nuestras tierras en todos nuestros procesos. Así, hemos logrado profundizar en el conocimiento del mosaico microbiano de nuestros terrenos, dándonos un perfil único en el mercado, instantáneamente reconocible por nuestros clientes y catadores.

## Sostenibilidad: romper las cadenas del monocultivo. Abrazar el policultivo

No solo nuestros cultivos requieren de cuidados especiales, pero nuestra tierra también. Al lograr armonizar los nutrientes presentes en nuestro sustrato con las necesidades de los cultivos, logramos recuperar el balance natural del ecosistema y aprovechar de mejor manera nuestro sistema de de cultivos.



## Comunidad y cultura: ampliar el modelo, aumenta el impacto



Durante los últimos años, hemos tenido la suerte de ver a personas de todo el mundo disfrutando de nuestros cafés. Nuestra atención meticulosa a los detalles y la pasión por la artesanía nos han llevado a muchas prácticas matizadas en nuestro procesamiento posterior a la cosecha, matices que creemos que marcan la diferencia en la taza final.

Creemos que la comunidad es clave. Y creemos, de todo corazón, que la calidad se extiende más allá de la taza y en las relaciones de todos los involucrados en la cadena de suministro.



Por eso, creamos nuestro modelo de negocio desde el impacto y colaboración con nuestras comunidades aledañas. Ya que, no se trata simplemente de crear condiciones positivas para unos pocos, sino que la transformación y mejora de las vidas de todos nuestros colaboradores en La Palma Y El Tucán es uno de los objetivos principales desde el nacimiento de la organización.



### 3. Prácticas Laborales

**“Establecer remuneraciones salariales justas y equitativas, obedeciendo a las necesidades del mercado y garantizando condiciones equitativas y diversas”**



Nuestros esfuerzos en materia laboral, se enfocan a la creación de trabajos formales y estabilidad en los puestos que ofrecemos como empresa. Así, contribuimos al aumento de empleados formales en los municipios de La Mesa, Zipacón, Cachipay y Anolaima.

#### **Empleo rural en Colombia**

En Colombia la situación de las familias rurales y el trabajador rural es preocupante. Por ejemplo, si analizamos la informalidad laboral en Colombia bajo el criterio del cumplimiento de las medidas jurídicas como la contribución a salud y pago de pensiones por parte del empleador y el empleado, evidenciamos que de acuerdo con las estadísticas del DANE[1] hasta el mes de julio de 2022, la cobertura en salud de la población de los centros poblados y rural disperso tuvo un promedio de afiliación del 91,8% de la población ocupada. Sin embargo, al desagregar los datos, encontramos la siguiente particularidad: en la ruralidad, del total de afiliados, solo el 20,2% de los ocupados durante el 2022 pertenecen al régimen contributivo, es decir, tienen un trabajo formal y hacen sus contribuciones en salud. Por otro lado, en las áreas urbanas, los afiliados al régimen contributivo son el 54% de los ocupados.

[1] DANE (2022). GEIH. Empleo informal y seguridad social. Anexos. Información mayo 2022 – julio 2022. Departamento Administrativo Nacional de Estadística.

Por otro lado, respecto a los aportes a pensión, el porcentaje de ocupados en la ruralidad que realizó aportes a pensión fue del 15,9% mientras que, en las zonas urbanas fue del 43,1%.

Sobre las condiciones salariales debe señalarse que sólo el 20% de los ocupados de los centros poblados y rural disperso (CPRD) tienen un ingreso laboral por encima del salario mínimo. [2]

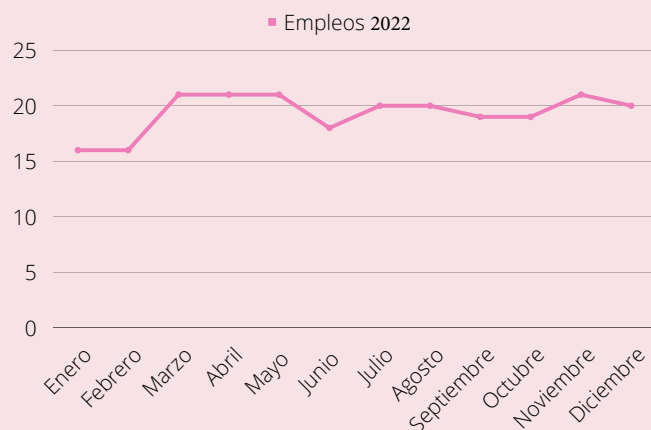
Asimismo, “los trabajadores por cuenta propia, quienes representan a más de la mitad de los ocupados de los CPRD, tienen un ingreso mensual que es en promedio el 47% del salario mínimo”[3]

Finalmente, es importante resaltar la importancia del sector agropecuario en la generación de empleo en las zonas rurales del país. Este sector representa el 60% del empleo rural. Sin embargo, cuando analizamos la población ocupada según clases sociales y por ramas de actividad económica encontramos que el sector agropecuario enmarcado por el DANE como *agricultura, ganadería, caza, silvicultura y pesca* es la actividad más representativa en las clases sociales pobre y vulnerable con el 37,7% y 48,9% respectivamente. [4]

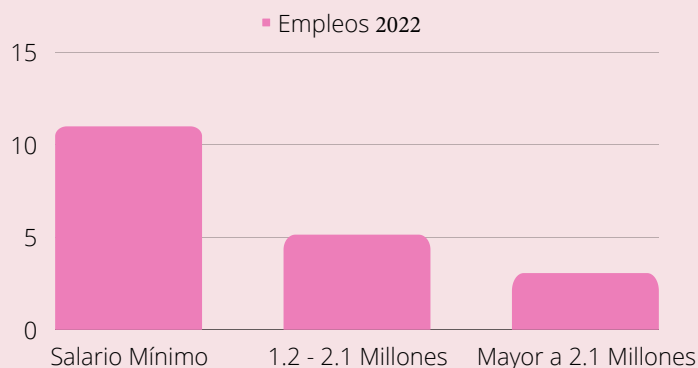
Hacienda Santa Elisa S.A.S. BIC ha asumido la responsabilidad de ser una empresa que promueve el empleo formal y una remuneración salarial justa de los trabajadores rurales. Estos dos factores son fundamentales en la superación de la pobreza y desigualdad de la población rural del país.

Durante el 2022, Hacienda Santa Elisa S.A.S. BIC pasó de generar 16 empleos formales a cerrar el año con 20 empleos formales.

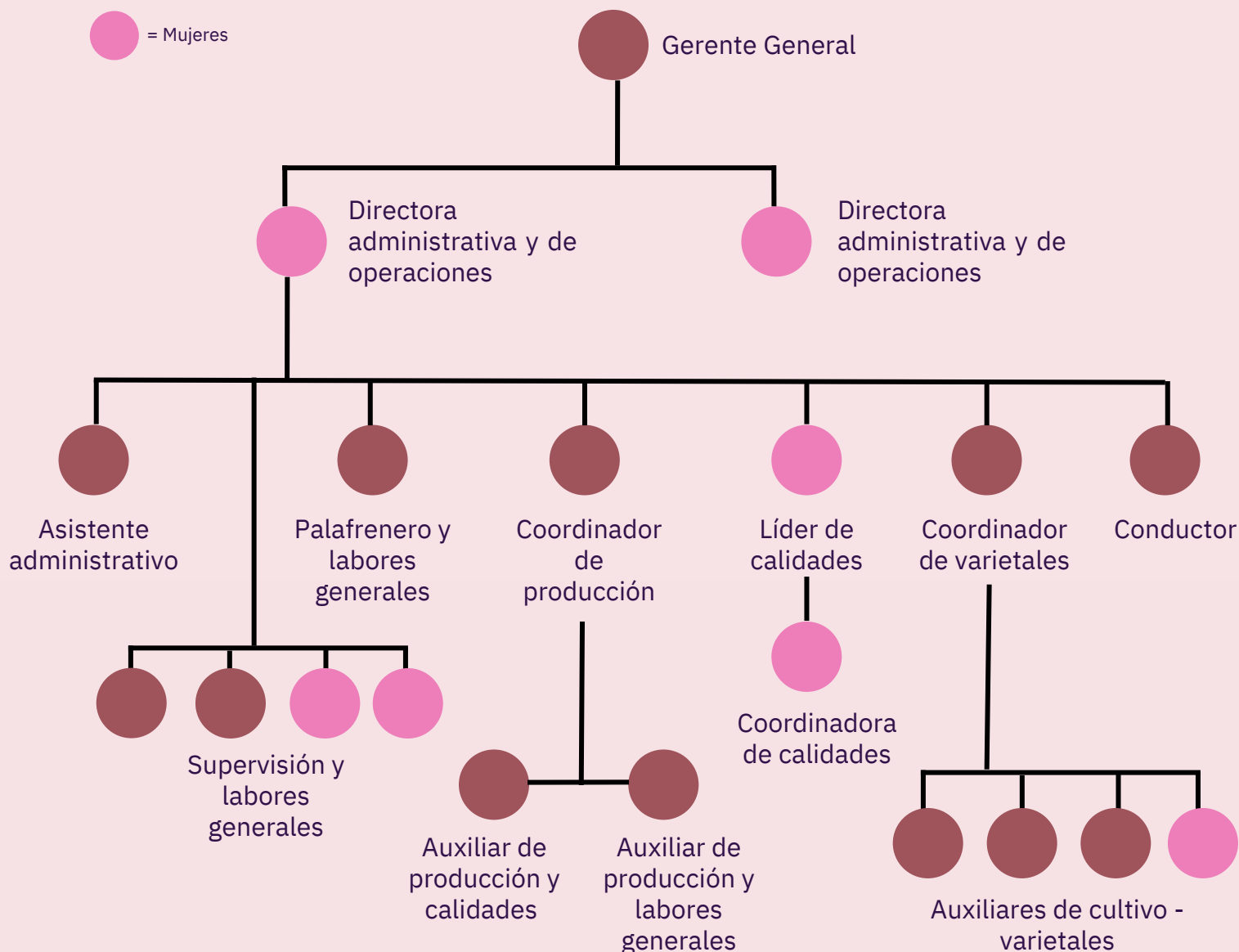
[2] Otero, A. (2019). El mercado laboral rural en Colombia, 2010-2019. Documentos de trabajo sobre la Economía Regional y Urbana. Banco de la República. Núm. 281.  
 [3] Otero, El mercado laboral rural en Colombia, 14.  
 [4] Arias, L. (2022). ¿Reforma laboral para el sector agrícola en Colombia? Universidad de los Andes. Facultad de Derecho



Hacienda Santa Elisa S.A.S. BIC no sólo está comprometida con la creación de empleo formal que permite a nuestros trabajadores acceder al sistema de seguridad social de salud, pensiones y demás beneficios, sino que se compromete a que la remuneración les permita a nuestros empleados superar las adversidades socioeconómicas que padece la ruralidad del país. Es por esto que el 35% de nuestros empleados devengan un salario superior al salario mínimo. Adicionalmente, de nuestros 13 empleados que devengan el salario mínimo, es decir, el 65%, 5 de ellos reciben un auxilio adicional que oscila entre los \$80.000 y \$260.000.



## Equipo de trabajo a diciembre de 2022



## 4. Prácticas Ambientales

“supervisar las emisiones de gases invernadero generadas a causa de la actividad empresarial, implementar programas de reciclaje o de reutilización de desperdicios, aumentar progresivamente las fuentes de energía renovable utilizadas por la sociedad y motivar a sus proveedores a realizar sus propias evaluaciones y auditorías ambientales en relación con el uso de electricidad y agua, generación de desechos, emisiones de gases de efecto invernadero y empleo de energías renovables.”

**Frente a la cuarta dimensión, La Palma y el Tucán ejecuta 3 programas de sostenibilidad ambiental que permiten cumplir con sus compromisos como empresa BIC.**

- Programa Biofábrica
- Paneles Solares
- Programa de Vertimientos



Biofábrica en las instalaciones de HSE.

## PROGRAMA BIOFÁBRICA

Durante el 2022, el programa de la Biofábrica continuó siendo un pilar fundamental en nuestra apuesta por una agricultura regenerativa y prácticas de sostenibilidad ambiental. Este programa se realiza de forma conjunta con la empresa Biodiversal S.A.S. BIC. Hacienda Santa Elisa le provee a Biodiversal la cáscara de la cereza del café procesado en finca para la realización de abonos orgánicos que, posteriormente son usados en el cultivo propio de Hacienda Santa Elisa y distribuido con la comunidad cafetera de la región a través del programa Mejores Vecinos como un Prima de Mejoramiento de Cultivos (PMC).

La cáscara de la cereza se convierte así en la principal materia prima para la producción de bioinsumos. Un compromiso que Hacienda Santa Elisa ha impulsado en busca de una caficultura sostenible y regenerativa.



## PROGRAMA PANELES SOLARES

Uno de los objetivos propuestos para el 2022 es maximizar el uso de la energía renovable en la parte administrativa y operativa de Hacienda Santa Elisa. Debido a la normalización de las actividades y la recuperación de la presencialidad posterior a la Pandemia y a la recuperación económica, durante el 2022 se logró un mayor uso de los paneles solares instalados, cuya capacidad instalada es de 300 paneles solares en los techos de las instalaciones.



## PROGRAMA VERTIMIENTOS

Por medio del programa de vertimientos seguimos demostrando nuestro compromiso por el cuidado del agua y el medio ambiente. Nos permitimos darle el mejor manejo al agua a través de filtraciones y recirculaciones lo que aumenta la eficiencia del lavado del grano de café y regresandola al ambiente con un grado del 90% de purificación.

De la mano de la autoridad ambiental competente Corporación Autónoma Regional CAR- Cundinamarca, cada año se verifica el programa de vertimientos y se hacen los monitoreos pertinentes para establecer el cumplimiento de las normativas ambientales.

En el último informe de monitoreo realizado por la empresa ANALQUIM LTDA a nuestra planta PTAR en enero del 2022, se analizaron 16 parámetros de los cuales 11 fueron comparados con la norma. Se determinó que para los 11 parámetros comparados para la normatividad Proceso Ecológico y 12 parámetros para el Proceso Tradicional determinando que los valores reportados son inferiores a los valores límite máximo permisible establecido para cada uno de ellos.



## 5. Prácticas con la Comunidad

**“incentivar las actividades de voluntariado y crear alianzas con fundaciones que apoyen obras sociales en interés de la comunidad.”**







**Este informe se ha elaborado con referencia a GRI**  
**Año de publicación: 2016**

ESTÁNDAR GRI	PÁGINA	OMISIÓN
102-1 Nombre de la organización	1	
102-2 Actividades, marcas, productos y servicios	2	
102-3 Ubicación de la sede	2	
102-4 Ubicación de las operaciones	2	
102-5 Propiedad y forma jurídica	2	
102-6 Mercados servidos	2	
102-7 Tamaño de la organización	2	
102-8 Información sobre empleados y otros trabajadores	2, 10	
102-9 Cadena de Suministro	6	
102-10 Cambios significativos en la organización y en su cadena de suministro	No procede	No han habido cambios significativos
102-11 Principio o enfoque de precaución	No procede	No se utiliza un principio o enfoque de precaución
102-12 Iniciativas externas	No procede	No se respaldan o suscriben documentos externos





ESTÁNDAR GRI	PÁGINA	OMISIÓN
102-14 Declaración de altos ejecutivos responsables de decisiones	3	
102-16 Valores, principios, estándares y normas de conducta	Anexo	Reglamento interno de trabajo
102-18 Estructura de gobernanza	12	
102-40 Grupos de interés	3	
102-41 Acuerdos de negociación colectiva	No procede	No hay acuerdos de negociación colectiva
102-42 Identificación y selección de grupos de interés	3	
102-43 Enfoque para la participación de grupos de interés	3	
102-44 Temas y preocupaciones clave mencionadas	Información no disponible	No se ha recopilado información acerca de las preocupaciones de grupos de interés
102-45 Entidades incluidas en los estados financieros consolidados	No procede	No hay grupo empresarial, por tanto no hay EEFF consolidados
102-46 Definición de los contenidos de los informes y las coberturas del tema	4	
102-47 Lista de temas materiales	5	
102-48 Reexpresión de la información	No procede	No se reexpresó información anterior
102-49 Cambios en la elaboración de informes	No procede	No hubo cambios significativos



ESTÁNDAR GRI	PÁGINA	OMISIÓN
102-50 Período objeto del informe	1	
102-51 Fecha del último informe	5	
102-52 Ciclo de elaboración de informes	5	
102-53 Punto de contacto para preguntas sobre el informe	2	
102-54 Declaración de elaboración del informe de conformidad con los Estándares GRI	5, 16	
102-55 Índice de contenidos GRI	16	
102-56 Verificación externa	No procede	El informe no se ha verificado externamente
103-1 Explicación del tema material y su cobertura	6, 8, 10, 12 y 14	
103-2 El enfoque de gestión y sus componentes	6, 8, 10, 12 y 14	
103-3 Evaluación del enfoque de gestión	6, 8, 10, 12 y 14	
201-1 Valor económico directo generado y distribuido	7, 8, 11	
203-1 Inversiones en infraestructura y servicios apoyados	7, 13	
204-1 Proporción de gasto en proveedores locales	7	



ESTÁNDAR GRI	PÁGINA	OMISIÓN
301-2 Insumos reciclados	13	
302-1 Consumo energético dentro de la organización	13	
303-1 Interacción con el agua como recurso compartido	13	
304-2 Impactos significativos de las actividades, los productos y los servicios con la diversidad	13	
306-1 Vertido de aguas en función en función de su calidad y destino	13	
306-2 Gestión de impactos significativos relacionados con los residuos	13	
401-1 Nuevas contrataciones de empleados y rotación de personal	11	
405-1 Diversidad en órganos de gobierno y empleados	12	
413-1 Operaciones con participación de la comunidad local, evaluaciones de impacto y programas de desarrollo	14, 15	



**INFORME DE GESTIÓN BIC  
HACIENDA SANTA ELISA S.A.S. BIC  
2022**